

Školní vzdělávací program pro předškolní vzdělávání

Mateřská škola Jirkov, příspěvková organizace,
Smetanovy Sady 1558, Jirkov

Motivační název:

„Rok s Kaštánkem“

Pracoviště:

Mateřská škola

Smetanovy sady 1558, 43111 Jirkov

Číslo jednací: 27/2017

Program nabývá účinnosti: 1.9.2017

Zpracovatelé: Chrtková Jaroslava

a kolektiv mateřské školy

OBSAH ŠKOLNÍHO VZDĚLÁVACÍHO PROGRAMU

1. Identifikační údaje o mateřské škole

2. Obecná charakteristika o škole

- 2.1 charakteristika vnějšího prostředí školy
- 2.2 charakteristika vnitřního prostředí školy

3. Podmínky vzdělávání

- 3.1 materiální podmínky
- 3.2 životospráva
- 3.3 psychosociální podmínky
- 3.4 organizace školy
- 3.5 řízení školy
- 3.6 personální zajištění školy
- 3.7 spolupráce s rodiči
- 3.8 spolupráce s ostatními institucemi

4. Organizace vzdělávání

- 4.1 vnitřní uspořádání školy
- 4.2 charakteristika jednotlivých tříd

5. Charakteristika vzdělávacího programu

- 5.1 hlavní myšlenky programu
- 5.2 vzdělávací cíle a záměry programu
- 5.3 formy a metody práce
- 5.4 způsob naplňování programu

6. Vzdělávací obsah

- 6.1 Integrovaný blok – My jsme všichni kamarádi, objevovat svět nás baví
- 6.2 Integrovaný blok - Zimní radovánky
- 6.3 Integrovaný blok - Jaro se probouzí
- 6.4 Integrovaný blok - Letem světem

7. Evaluace a hodnocení

- 7.1 oblast hodnocení
- 7.2 tabulka hodnocení

Motto:

„Děti jakmile slyší, že je tu něco nového, co ještě, neviděly, neslyšely, neochutnávaly atd. ženou se, aby to viděly, slyšely, ochutnaly.

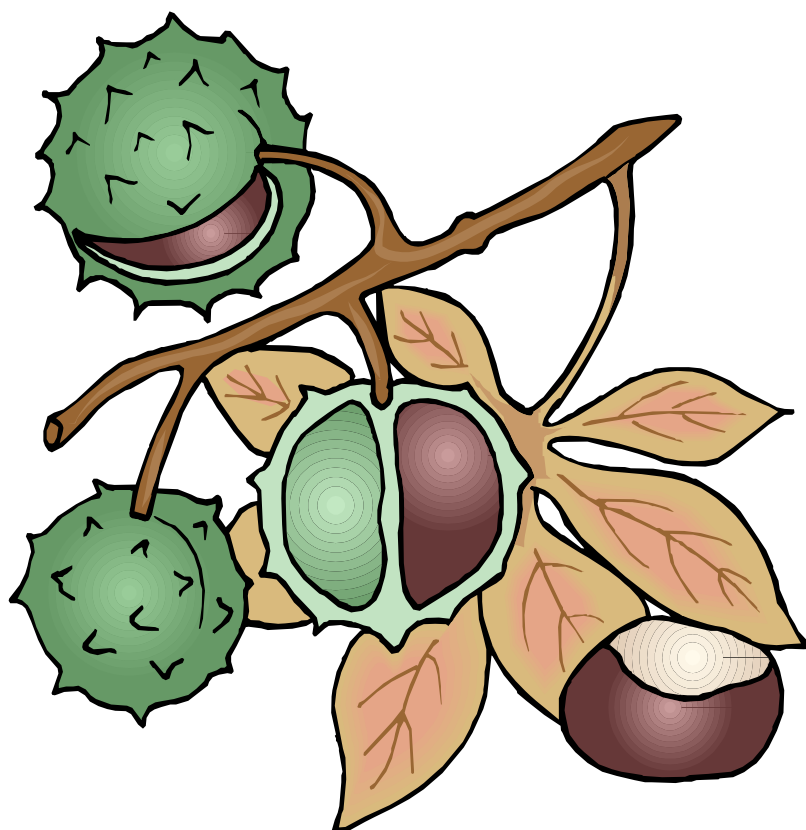
Jestliže jim zabrániš- ubiješ je.“

Jan Ámos Komenský



Logo mateřské školy s interním označením

KAŠTÁNEK



1. Identifikační údaje o mateřské škole

Mateřská škola je jednou ze součástí Mateřské školy Jirkov, příspěvkové organizace, Smetanovy sady 1558, 431 11 Jirkov

Ředitelka školy:	Bc. Ivana Šestáková
Telefon:	474 654 090
E-mail adresa:	kastanek.ms@seznam.cz
Zřizovatel:	Město Jirkov, nám. E. Beneše 1, 431 11 Jirkov
Sídlo školy:	Smetanovy sady 1558, 43111 Jirkov
Interní označení:	MŠ KAŠTÁNEK
Telefon:	474 659158,774950855
E-mail adresa:	kastanek.ms@seznam.cz
www stránky:	www.msjirkov.cz
Typ zařízení:	škola s celodenní péčí o děti předškolního věku
Statutární zástupkyně ředitelky:	Chrtková Jaroslava
Zpracovatelé ŠVP PV:	kolektiv pedagogů a provozních zaměstnanců školy

2. Obecná charakteristika školy

2.1. Charakteristika vnějšího prostředí školy

Škola se nachází v centru města mezi náměstím a zdravotním střediskem.

Celý objekt je obklopen zelení, nejen školní zahradou o rozloze 4.120m² s mnoha vzrostlými stromy, ale i městským parkem.

Na zahradě jsou pískoviště, travnatá hrací plocha, mírný svah, stromy, keře. Má dostatečné prostory k pohybovým aktivitám v letních i zimních měsících. Zahrada je vybavena dřevěným hracím programem, lezeckou stěnou, klouzačkou ve svahu a ostatními herními prvky.

Celý komplex je tvořen 3 pavilony, hospodářským pavilonem a přístavbou s bytem pro domovníka. Každý pavilon má svoji přístupovou cestu, svůj vchod. Propojeny jsou spojovací chodbou. Jsou 1 poschod'ové, v každém podlaží je jedna třída. U pavilonů jsou v přízemí betonové terasy, které přechází do školní zahrady.

2.2. Charakteristika vnitřního prostředí školy

Mateřská škola byla zřízena v roce 1988 jako společné zařízení jesle- mateřská škola. V roce 1995 byla dvě jeslová oddělení zrušena a nahrazena třídami pro předškolní děti. Od roku 2003 bylo všech devět mateřských škol spojeno do jednoho právního subjektu. Naše mateřská škola poskytuje zázemí pro ředitelství Mateřské školy Jirkov. Je vybavena elektronickým zabezpečovacím systémem. Všechny třídy jsou vybaveny zabezpečovacím zařízením s kamerami, aby se zamezilo vstupu cizí osoby do objektu školy.

Škola má kapacitu 150 dětí, je 6 -ti třídní. Složení dětí ve třídách se řídí podle počtu a věku přihlášených dětí. Máme třídy heterogenní i homogenní. Každá třída má své osobní pojmenování – Myšky, Sluníčka, Žabičky, Kořata, Berušky a Rybičky.

Prostory i vybavení tříd: odpovídají hygienickým požadavkům. Každá třída má prostor na stolování, herní koutky, volný prostor, stabilní ložnice, úložnou komoru, šatnu pro dospělé, kabinet s metodickými pomůckami, hygienické zázemí / nyní na čtyřech třídách proběhla kompletní rekonstrukce sociálního zařízení. pro děti , šatnu dětí, přípravou kuchyňku. Třídy jsou vybaveny dětskými stoly a židlemi různých velikostí.

Máme vytvořen výtvarný ateliér s keramickou pecí. Výsledky své práce děti vystavují v šatnách a na schodištích pro veřejnost.

Školní kuchyně je vybavena veškerými možnými pomůckami, přístroji, stroji potřebnými k vaření. Součástí kuchyně jsou sklady, bramborárna, sklad lednic apod.

Ložní prádlo, ručníky se perou ve vlastní prádelně v automatických pračkách.

Budova je centrálně vytápěna a připojena na městský vodovod.

V 1. poschodí hospodářského pavilonu jsou kanceláře ředitelství Mateřské školy Jirkov, VŠJ, VOJ a sborovna.

2. Podmínky vzdělávání

3.1. Věcné podmínky

- mateřská škola má dostatečně velké prostory a takové uspořádání, které vyhovuje skupinovému i individuálnímu činnosti dětí.
- nábytek, náčiní, hygienické zařízení odpovídají věku dětí, a hygienickým normám, jsou zdravotně nezávadné a bezpečné, průběžně je obměňován a doplňován.
- podlahové krytiny, koberce, linoleum, dlažba
- vybavení hračkami, pomůckami a materiálem dostatečné, průběžně doplňované
- děti se samy svými výtvary podílejí na úpravě a výzdobě prostředí. Dětské práce jsou přístupné rodičům v šatnách dětí, ve vestibulu a na schodištích,
- součástí mateřské školy je i velká školní zahrada umožňující dětem rozmanité pohybové a další aktivity.
- Děti s rodiči i učitelkami se starají o záhonky, které si vybudovali
- všechny vnitřní a venkovní prostory splňují bezpečnostní a hygienické normy
- k dispozici pro všechny třídy je interaktivní tabule
- jsou vytvořeny vhodné podmínky pro vzdělávání dětí od 2 do 3 let v dané třídě
- je vytvořen sortiment vybavení pro děti mladší 3 let
- vzdělávací nabídka probíhá v menších skupinách

3.2. Životospráva

- dětem je poskytována plnohodnotná a vyvážená strava dle příslušných předpisů.
- technologie přípravy je dodržována, skladby jídelníčků pestré s dostatkem ovoce a zeleniny
- děti nikdy do jídla nenutíme, ale snažíme se, aby všechno alespoň ochutnaly a naučily se tak zdravému stravování.
- starší děti si mažou 2x týdně pečivo samy
- je zajištěn **dostatečný pitný režim** v průběhu celého dne dítěte v mateřské škole.
- denní rytmus stravování je pravidelný s ohledem na plánované akce
- děti mají dostatek volného pohybu nejen na zahradě, ale i dle možností v prostorách MŠ
- děti jsou každodenně a dostatečně dlouho venku /minimálně 2 hodiny v dopoledních hodinách / vždy s ohledem na okamžitý stav ovzduší či jiné přírodní překážky / mráz pod 10 stupňů, náledí, silný vítr, déšť,
- potřeba aktivity spánku a odpočinku je upravena dle individuálních potřeb dětí, všechny děti odpočívají 20 – 30 minut, poté je dětem s nižší potřebou spánku nabízena zájmová aktivita a jiná klidová činnost.
- pedagogové poskytují dětem přirozený vzor zdravého životního stylu
- stravování pro děti mladší 3 let se řídí stanovenými výživovými normami
- mají více času na konzumaci stravy
- stravování se řídí výživovými normami a vyhláškou č.107/2005 sb.

3.3. Psychosociální podmínky

- celý kolektiv zaměstnanců vytváří prostředí v MŠ – klidné, bezpečné, vstřícné k potřebám dětí, rodičům i sobě samým. Prostedí, které je všem příjemné, navozující vzájemný vztah důvěry a spolupráce.
- adaptace nově příchozích dětí probíhá dle individuálních potřeb, s možností pobytu rodičů v MŠ. Rodiče mají možnost přivést své dítě do MŠ kdykoliv dle svých potřeb a po předchozí dohodě.
- respektujeme individuální přístup k potřebám jednotlivých dětí, nikdo není znevýhodňován ani zvýhodňován.
- všechny děti mají rovnocenné postavení, stejná práva, stejné povinnosti. Negativní komentáře, zesměšňování, arogance, ironie vůči dětem a podceňování dětí je nepřijatelné. Naopak je pozitivně hodnocen jakýkoliv úspěch, zdar dítěte, je podporován a povzbuzován.
- volnost a osobní svoboda v rozhodování dětí je respektována s ohledem na školní řád, společenské normy a chování a na bezpečnost dětí. Děti jsou seznamovány s jasnými pravidly chování a bezpečnostními opatřeními.
- pěstujeme u dětí důvěru k dospělým, zdvořilost, spolehlivost dospělých apod.,
- podporujeme kamarádství mezi dětmi, tolerantnost, ohleduplnost a vzájemnou pomoc mezi dětmi. Odbouráváme negativní jevy mezi dětmi, ubližování, šikanu apod.
- podporujeme zdravé sebevědomí dítěte, učíme jej pracovat samostatně i ve skupině, podporujeme důvěru sobě samému i k druhým.
- pedagogové zatěžují děti vždy přiměřeně, děti mají možnost kdykoliv relaxovat v klidných koutcích třídy.
- denní řád, který je natolik flexibilní, že umožňuje organizaci činností dětí v průběhu dne přizpůsobit potřebám a aktuální situaci.
- doba odpočinku a relaxace vychází z individuálních potřeb dítěte, děti nejsou nuceny ke spánku, mohou jen krátce odpočívat. Předškolní děti v druhém pololetí odpočívají jen 30 minut a poté je jim nabídnuta činnost.
- vzdělávací nabídku přizpůsobujeme mentalitě předškolního dítěte a jeho potřebám. Nabídka bude tematicky blízká, snadno pochopitelná, přiměřeně náročná a dítěti potřebná.
- Děti mladší tří let dostávají dostatek času na realizování činností
- Dostávají více prostoru k odpočinku během dne

3.4. Organizace školy

- organizace chodu MŠ je zakotvena ve Školním řádu školy a ve Vnitřních organizačních a Provozních řádech školy pro jednotlivé sekce / pedagogická, školní jídelna, provozní /.
- pedagogové pracují podle RVP PV, školního vzdělávacího programu a třídního vzdělávacího programu, plánování činností vychází z potřeb a zájmů dětí,
- denní řád je dostatečně pružný, umožňuje reagovat na individuální možnosti a potřeby dětí
- poměr spontánních a řízených činností je v denním programu poměrně vyvážený, jsou do něj pravidelně zařazovány řízené zdravotně preventivní pohybové aktivity.
- **dětem je poskytován dostatek času i prostoru pro spontánní hru, pro pohybovou aktivitu, k projevu vlastní aktivity, k experimentování, k vyjádření vlastní fantazie**
- vytváříme podmínky pro individuální i skupinovou práci s ohledem na zachování potřebného zázemí, klidu, bezpečnosti na soukromí dítěte tak, aby mohlo pracovat svým tempem.
- nabízíme dětem několik nadstandardních aktivit /pravidelné návštěvy tělocvičny na ZŠ, kurzy plavání, školy v přírodě, návštěvy divadel, soutěže výtvarné, veřejná vystoupení, mimoškolní akce, oslavy apod./
- počet dětí ve třídách nepřekračuje kapacitu školy.
- Pro děti od 2 do 3 let je vždy zřízena samostatná homogenní třída

3.5. Řízení školy

- za chod mateřské školy zodpovídá její vedoucí, která podléhá a řídí se pokyny ředitelky Mateřské školy Jirkov
- Školní řád a vnitřní směrnice ředitele školy vymezují jasná pravidla a kompetence zaměstnanců školy. Zaměstnanci dodržují stanovené pracovní povinnosti, pravidla BOZP, PO
- při vedení zaměstnanců vytváří ředitelka a vedoucí školy ovzduší vzájemné důvěry a tolerance, respektuje jejich názor, podporuje a motivuje spoluúčast na rozhodování o zásadních otázkách, všichni se podílí na dění v mateřské škole.
- ředitelka a vedoucí školy hodnotí práci podřízených a dle kritérií provádí osobní ohodnocení zaměstnanců, pozitivně je motivuje ke kvalitně odvedené práci.
- tvorba ŠVP je výsledkem celého týmu školy, z výsledků kontrol, evaluační činnosti a výroční zprávy školy vyvozujeme závěry pro další práci.
- ve škole je zaveden funkční informační systém - pravidelné pedagogické rady, provozně organizační porady- 1x měsíčně, předávání informací na nástěnce, dle potřeby jednotlivým zaměstnancům, provozní porady, apod.

- mateřská škola spolupracuje se zřizovatelem, orgány státní správy a samosprávy, se ZŠ, s PPP, dětskými lékaři, Městskou knihovnou, ZUŠ, jirkovským zahradnickým učilištěm , s rodiči.

3.6. Personální zajištění školy

- všichni pedagogové mají předepsanou odbornou a pedagogickou způsobilost
- viz. maturitní vysvědčení, vysokoškolský diplom. Dále se vzdělávají na akreditovaných přednáškách a seminářích
- ostatní správní zaměstnanci mají předepsanou odbornou způsobilost – kuchařky, VŠJ,
- pedagogové se stále sebevzdělávají, studují odbornou literaturu, metodické příručky apod.
- počet pedagogických pracovníků 12 plně kvalifikovaných
počet provozních zaměstnanců: 7 + 3 VPP
- pracovní doba pedagogů je organizována tak, aby byla vždy zajištěna optimální pedagogická péče po celou dobu pobytu dětí v MŠ, po celou dobu provozu školy
- specializace učitelek je využita v doplňkových projektech – v keramickém, dramatickém, anglickém a pěveckém kroužku, který probíhá v odpoledních hodinách
- zaměstnanci dodržují profesionální způsob chování a jednání, společenské normy a pravidla nejen na veřejnosti, ale i v osobním životě.

3.7. Spolupráce s rodiči

- ve vztazích mezi pedagogy a rodiči vytváříme pocit důvěry, vstřícnosti, otevřenosti, vzájemného respektování při uspokojování potřeb a přání dětí,
- velký důraz klademe na zvládnutí adaptačního procesu – adaptační plán
- na počátku školního roku jsou rodiče seznámeni se Školním řádem a jeho přílohami, se ŠVP PV
- pedagogové chrání soukromí rodiny, jednají s rodiči taktně, diskrétně a ohleduplně, o diskrétních situacích v rodině dětí zachovávají mlčenlivost a dodržují zákon/ O ochraně osobnosti a ochraně osobních dat/. Případné stížnosti řeší ve spolupráci s vedoucí školy nebo přímo s ředitelkou Mateřské školy Jirkov
- rodiče jsou pravidelně a dostatečně informováni o všem, co se v mateřské škole děje, o plánovaných akcích, o chování a výsledcích vzdělávání svých dětí- nástěnky, webové stránky, besídky, akademie apod., konzultační hodiny
- rodiče mají možnost podílet se na dění v mateřské škole, účastnit se různých programů, vstupovat do her svých dětí, spoluorganizovat mimoškolní akce, spolupodílet se na analýze školy, mají prostor na vyjádření názorů, námětů, připomínek a přání.

- pedagogové se domlouvají společně s rodiči o společném postupu při výchově a vzdělávání jejich dětí, doporučují jim pohovory s odborníky. Rodiče mají právo být seznámeni se školním vzdělávacím programem a vyjadřovat se k němu.
- Mateřská škola nabízí rodičům poradenský servis v otázkách výchovy a vzdělávání.

3.8. Spolupráce s ostatními institucemi

- Mateřská škola spolupracuje s několika organizacemi a institucemi: dle dohod o spolupráci
- **Se základní školou** – návštěva školy před nástupem do ZŠ, prohlídka budovy školy, beseda s učitelkou ZŠ pro rodiče, předávání poznatků o přípravě dětí na vstup do ZŠ
- Pravidelné využívání tělocvičny
- **S PPP** – návrhy dětí k OŠD, spoluřešení problémových situací, odborná vyšetření, logopedické vyšetření, apod.
- **S kulturními institucemi** ve městě
- **Knihovna**- besedy, půjčování knih apod.
- **Zámek Červený Hrádek** - zpívání, prohlídky, výstavy,
- **Jirkovské zahradnické učiliště** – návštěvy eko parku, sadu , apod.
- **Klub důchodců** – vystoupení pro důchodce, návštěvy seniorů v MŠ
- **Kino** – filmová představení, pronájem sálu k veřejnému vystoupení
- **Městská policie** – ukázka pracoviště, beseda o práci policistů
- **Hasičský sbor** – ukázka práce hasičů, společný cvičný poplach
- **Zdravotní škola** – ukázka správného čištění chrupu, beseda o zdraví
- **Základní umělecká škola** – výběr hudebně nadaných dětí z MŠ, výchovný koncert, seznámení s hudebními nástroji.
- **Plavecký výcvik**- otužování a pohyb

4. Organizace vzdělávání

4.1. Vnitřní uspořádání školy

Mateřská škola má 6 tříd. Zpravidla fungují 3 třídy heterogenní s věkem dětí od 2,5– do 6 let dětí a 3 třídy homogenní dle věku dětí. Vše závisí na počtu přihlášených a přijatých dětí k docházce do MŠ. Třídy naplňujeme dle povolené výjimky z počtu dětí ve třídě a do kapacity třídy t.j. – 25 dětí na třídu. Věkové složení tříd se každý školní rok mění podle věkového složení dětí nově přijatých.

Z důvodu stavebního uspořádání školy je v provozu od 6.00 hod. na každém pavilonu 1 třída, na které se schází děti z další třídy. Po 7,15 hod. přejdou děti do svých tříd, kde probíhá celodenní výchovně - vzdělávací proces. V době od 15,30 hod. do rozchodu všech dětí jsou děti soustředěny na 1 třídě z celé školy. Příchod a odchod dětí není vymezen, vychází z potřeb rodičů, s dodržením provozní doby školy. Po celou dobu pobytu dětí ve škole je zajištěn pedagogický dozor. Ke spojování tříd dochází taktně a s ohledem na děti.

Každá třída má svoji šatnu dětí, ze které se může vcházet do umývárny s WC nebo do místnosti, která nám spojuje stolovou část, herny a stabilní ložnici. U každé třídy je přípravná kuchyňka, kabinet se šatnou pro personál třídy a komorou pro úklid lůžkovin. Denní řád je rozvolněný, flexibilní, vycházející z potřeb dětí, z plánovaných akcí či nahodilých situací. Respektujeme intervaly mezi podávanými jídly. Vzdělávací nabídka pro každý den je připravena tak, aby poměr mezi řízenými a spontánními činnostmi byl vyvážený.

Třída pro děti raného věku: je umožněn dostatečný adaptační režim, třída je vybavena dostatečným množstvím hraček určených pro tyto děti. Dále jsou k dispozici relaxační pomůcky. Třída disponuje velkým prostorem, aby děti mohly rozvíjet pohybové aktivity. Na této třídě vždy pracují dvě kvalifikované učitelky a podle možností chůva. Učitelky pracují podle adaptačního plánu, který má škola vytvořen, avšak berou v potaz i momentální situaci a jsou flexibilní. Implementují do své práce poznatky ze seminářů „Specifika práce s dvouletými dětmi“.

Třída pro děti s povinnou předškolní docházkou a OŠD je vybavena interaktivní tabulí, dostatkem didaktických pomůcek, děti mají své pracovní sešity. Třída je rozdělena na interaktivní koutky, které se dle potřeby mění v určitých časových intervalech.

Děti s OMJ: pro každé dítě je vypracován individuální vzdělávací plán, který je konzultován se zákonnými zástupci, pokud možno za přítomnosti překladatele.

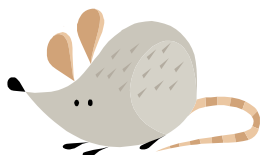
Nadané děti: škola vytváří podmínky pro nadstandardní vzdělávání nadaných dětí.

Snaží se o co největší využití potencionálu dítěte s ohledem na jeho individuální možnosti.

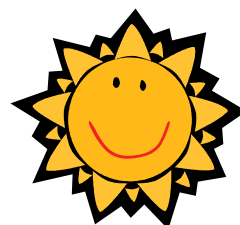
Vzdělávání je vedeno tak, aby byl stimulován rozvoj nadání a aby se nadání mohla projevit a pokud možno uplatnit a nadále rozvíjet.

Grafické ztvárnění tříd:

1. třída MYŠKY



2. třída SLUNÍČKA



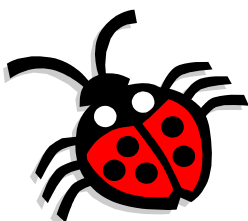
3. třída ŽABKY



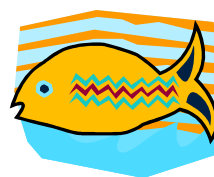
4. třída KOŤATA



5. třída BERUŠKY



6. třída RYBIČKY



5. Charakteristika vzdělávacího programu

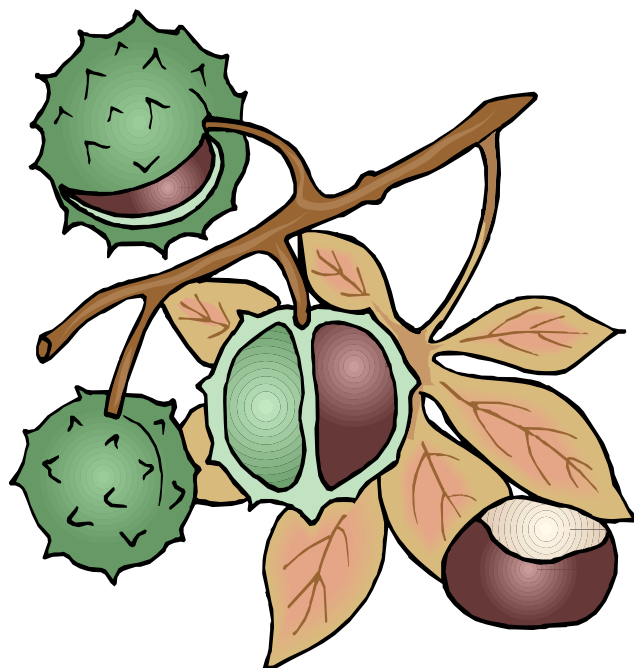
Hlavní filosofie programu

Vzděláváním formulovaným v našem vzdělávacím programu směřují pedagogové k tomu, aby děti, které mateřskou školu navštěvují byly před vstupem do základní školy, osobnostmi, co nejvíce samostatné, sebevědomé, sebejisté, s vlastním rozumem, názorem, schopné uvažovat, tvořivě přemýšlet a jednat. Osobnostmi schopné se dále rozvíjet, učit se všemu novému, schopné se dívat kolem sebe, pomáhat lidem kolem sebe, být zodpovědné za své chování. Vzdělávací nabídka se zaměřuje i na děti nadané, mladší tří let, děti s OŠD a děti s OMJ. To je cíl a obsah v jednotlivých vzdělávacích oblastech. Proto budeme děti podporovat, vést, povzbuzovat, rozvíjet a motivovat.

Název programu: „Rok s Kaštánkem“

Proč Kaštánek?

Mateřská škola je obklopena kolem dokola zelení. Nejen školní zahradou s mohutnými vzrostlými stromy, ale i městským parkem a **kaštanovou alejí**. Proto se naše mateřská škola jmenuje „Kaštánek“. Celý rok pozorujeme zrození a život kaštánku a on nás provází v celém ŠVP.



Cyklus zrání plodu- kaštanu- je 1 rok, to jsou 4 roční období, která se pravidelně opakují. V každém období je strom jinak nový, zvláštní, stále je na něm co zajímavého objevovat.

Po každém roce má strom větve větší, silnější, odolnější, stejně jako dětské větvičky lidské. I ony jsou každým rokem větší, silnější, zvědavější, šikovnější, rozumnější. Aby tomu bylo tak, nás i děti provází po celý rok naše **4 integrované bloky**.

„ My jsme všichni kamarádi, objevovat svět nás baví“

„ Zimní radovánky“

„ Jaro se probouzí “

„ Letem světem “

Tyto integrované bloky jsou rozvedeny v jednotlivých třídních programech do tematických celků a souvisejících podtémat. Každá třída si vytváří svůj osobitý vzdělávací program, ve kterém podrobněji rozvádí stanovené vzdělávací cíle, očekávané kompetence a okruh činností.



5.1. Vzdělávací cíle a záměry programu

Cíle a záměry dlouhodobějšího charakteru:

- Podporovat rozvoj dítěte ve všech oblastech v maximální míře, s ohledem na jeho vývojové fyziologické, kognitivní, sociální a emocionální potřeby.
- Vytvářet a rozvíjet mezilidské vztahy, vzájemnou toleranci mezi dětmi, důvěru k lidem v jeho okolí.
- Rozvíjet osobnost dítěte na základě jeho individualismu, jeho sebevědomí, samostatnosti v sebeobsluze i rozhodování sama za sebe.
- Připravit děti na další kroky v životě se základními mravními hodnotami, odpovědností za své chování a jednání.
- Využívat a podporovat smyslové vnímání, přirození poznávání, touhu po poznávání, komunikativní dovednost.
- Vytvářet ve škole ovzduší klidu, bezpečí, pocitu úspěchu, vzájemné důvěry, pochopitelně v otevřené spolupráce s rodiči.

Program naší školy vychází z RVP PV. V návaznosti na obecné cíle vzdělávání formulované ve školském zákoně jsou hlavními cíli předškolního vzdělávání tyto rámcové cíle:

1. rozvíjení dítěte, jeho učení a poznání
2. osvojení základů hodnot, na nichž je založena naše společnost
3. získání osobní samostatnosti a schopnosti projevit se jako samostatná osobnost na své okolí

Průběžným plněním záměrů a stanovených dílčích cílů se snažíme, aby dítě dosáhlo k naplnění stanovených klíčových kompetencí:

1. kompetence k učení
2. kompetence k řešení problémů
3. kompetence komunikativní
4. kompetence sociální a personální
5. kompetence činnostní a občanské

5.2. Formy a metody práce

Při volbě forem a metod práce při vzdělávání dětí vycházíme z vývojových, fyziologických, kognitivních, sociálních, emocionálních a specifických potřeb dítěte a z věkového složení skupiny dětí ve třídě.

Respektujeme a bereme na vědomí individualitu každého dítěte, poskytujeme mu pomoc a podporu v míře a kvalitě, která mu vyhovuje. Vycházíme ze znalosti aktuálního stavu dítěte a jeho okolí.

Úkolem pedagoga je iniciovat vhodné činnosti, připravovat prostředí, nabízet příležitosti, učit, jak poznávat, přemýšlet, chápat a porozumět sobě a všemu kolem sebe.

Podporujeme dětskou zvědavost a potřeby, zájem objevovat a poznávat nové. Poskytujeme takové vzory chování a postojů, které vybízejí k jejich nápodobě, a přejímání je za vhodné. Dbáme o vyváženost řízených a spontánních aktivit. Didaktický styl vzdělávání uplatňujeme na základě nabídky, individuální volbě a za aktivní účasti dítěte.

Vzájemně prolínající a uplatňující se používané metody a formy práce, kterými naplňujeme vzdělávací program jsou:

<u>Metody:</u> <i>prožitkové učení</i> :	založené na přímých zážitcích dítěte
<i>kooperativní učení</i> :	vzájemné prolínání metod a způsobů
<i>situační učení</i> :	vytváření promyšlených situací, náhodných situací praktické ukázky, pokusy
<i>spontánní sociální učení</i> :	napodobování situací, poskytování vzoru chování a jednání, postojů, přejímání vzorů
<u>Formy:</u> <i>spontánní aktivity</i> :	volný výběr činností dítěte - nenásilně cílená aktivita ke stanovenému cíli či záměru
<i>řízené činnosti</i> :	jasně stanovené cílené činnosti vedené pedagogem
<i>cílená didaktická činnost</i> :	záměrné cílené plánované učení
<i>aktivní účast dítěte</i> :	aktivní zájem dítěte o činnosti, zájem o nové poznání

5.3. Způsob naplňování programu

Vzdělávací obsah je zpracován ve čtyřech integrovaných blocích, které jsou rámcové, nastiňují cíle a záměry, stručnou charakteristiku vzdělávací nabídky / okruh činností/ a očekávaných kompetencí. Jejich rozpracování a stanovení dílčích cílů a záměrů, nabídka konkrétních činností je předmětem třídních vzdělávacích programů. Každá část vzdělávacího obsahu je rozpracována na určité úrovni - **od obecních** cílů, činností a kompetencí v ŠVP PV, až **po konkrétní** cíle, činnosti a stanovené kompetence v TVP .

ŠVP PV rozpracovává integrované bloky – časově uspořádané do jednoho školního roku, které jsou rozpracovávány podrobně v TVP formou tematických celků. Ve ŠVP PV jsou uvedeny stanovené tematické celky jednotlivých tříd.

Tematické celky v TVP – časově přizpůsobené k integrovanému bloku vycházející převážně k probíhajícímu ročnímu období. Vzdělávací obsah je konkrétnější, pracuje již s ohledem na složení dětí ve třídě. V každém tematickém celku jsou nabízena **dílčí témata**.

Dílčí témata – nabízejí konkrétní, aktuální záměry, činnosti, očekávané cíle kompetence, aktuální zhodnocení. Tato dílčí témata jsou časově neomezena. Vychází z potřeb a zájmu dětí o dané téma.

Dílčí projekty – jsou součástí vzdělávacího obsahu. Do jednotlivých IB jsou začleněny průběžně nebo specificky a dle potřeb.

Doplňkové programy:

programy pro děti se zvýšeným zájmem o různé činnosti, možnost dále rozvinout talent, schopnosti. Jsou plněné v odpoledních hodinách formou neplacených kroužků. Výsledky jsou využívány k prezentaci školy na různých výstavách, soutěžích, vystoupeních.

Keramicko – výtvarný kroužek	využití keramické pece, netradiční formy výtvarného vyjádření
Mažoretky	vyjádření hudby pohybem, sounáležitost ke spolucvičkám
Pěvecký kroužek	sboreček Kaštánek, rozvíjení hudebního cítění, vztah k hudbě, veřejné vystupování v průběhu roku.
Anglický jazyk	zábavnou formou se dětem představuje angličtina jako další jazyk ke komunikaci

Dílčí projekty a doplňkové programy jsou vypracovány a postupně se doplňují jednotlivě, dle zájmu dětí, učitelek, nabídky, talentu, ročního období a dalších vyskytujících se situací.

Projekty mateřské školy:

„Adaptace dětí na mateřskou školu- program pro nově nastupující děti, zejména děti raného věku

„Čteme dětem“ – snižuje emociální propast mezi dětmi, kterým rodiče čtou a těmi, jimž tato stimulace chybí.

„ Minimální preventivní program“ - minimalizuje rizika patologických jevů

6. Vzdělávací obsah integrovaných bloků

Vzdělávací obsah jednotlivých integrovaných bloků je zpracován v ŠVP PV rámcově a jeho součástí je:

Charakteristika IB:

Vzdělávací cíle a záměry – vychází z 5 oblastí

- psychologické
- interpersonální,
- sociálně-kulturní
- enviromentální
- biologické

Očekávané klíčové kompetence

- Kompetence k učení
- Kompetence k řešení problému
- Kompetence komunikativní
- Kompetence sociální a personální
- Kompetence činnostní a občanské

Učitelky jsou povinny dodržovat názvy integrovaných bloků. Podrobnější rozpracování integrovaných bloků se projevuje v TVP ve formě tematických celků a dílčích podtémat, dalších denních okruhů činností a konkrétních cílů a záměrů s ohledem na věkové složení dětí a podmínek ve třídách.

Integrované bloky

6.1. *My jsme všichni kamarádi, objevovat svět nás baví*

Charakteristika: IB má pomoci poznat a prohloubit citový vztah k novému prostředí, lidem, okolí. V součinnosti s novým nastupujícím ročním obdobím je zaměřen na přírodu živou a neživou, zdraví, pohyb, změny počasí, barevnost přírody.

Vzdělávací cíle a záměry:

- vytváření sociálních postojů, přizpůsobení se novému prostředí
- seznámení s místem a prostředím, ve kterém dítě žije a vytváření pozitivního vztahu k němu, soužití v kolektivu
- uvědomování si vlastního těla / části těla, péče o zdraví/
- rozvoj komunikativních dovedností a kultivovaného projevu
- seznámení s pravidly chování ve vztahu k druhému
- seznámení s rodinou a spolupráce s ní
- získání a rozvoj poznatků o podzimní přírodě, zvířeně,
- vytvářet elementární povědomí o širším přírodním prostředí, živé a neživé přírodě, o změnách v tomto ročním období.

Okruh činností:

- vytváření společných pravidel chování v kolektivu, hry zaměřené na poznávání seznamování se s prostředím školy
- společná diskuse, rozhovory, individuální pohovory, skupinová konverzace
- poslech čtených a vyprávěných pohádek, příběhů
- hry a praktické úkony procvičující orientaci ve třídě, škole, okolí školy
- osvojovat si jednoduché pracovní a sebeobslužné činnosti v oblasti hygieny, stolování, oblékání, úklidu hraček
- manipulace s různým materiálem, surovinami a předměty, přírodninami, sběr přírodnin-kaštanů, žaludů, jejich využití pro zvěř, ale i pro rozvoj fantazie, tvořivosti, praktické pokusy, zkoumání,
- pozorování a poznávání ekosystémů - les, louka, rybník, zahrada, sad, park apod.
- přirozené pozorování změn v přírodě – přírodní jevy, rostliny, živočichové, krajina-přirozená a umělá / šachty/, podnebí, počasí, ovzduší,
- výtvarné činnosti motivované podzimem, nácvik a zpěv písní s podzimní tematikou, dramatizace, pohybové činnosti převážně v přírodě, přirozený pohyb, výlety do okolí města

Očekávané výstupy:

- spoluprvytvářet, respektovat a dodržovat pravidla chování ve třídě, MŠ,
- vyjadřovat samostatně a smysluplně myšlenky, nápady a pocity
- koordinovat lokomoci a další polohy a pohyby těla/ vhodné pro daný věk dítěte/
- uplatňovat návyky v základních formách společenského chování ve styku s ostatními
- zvládnout sebeobsluhu, uplatňovat hygienické a stravovací návyky, postarat se o své věci
- uvědomovat si, že za sebe i své jednání odpovídá a nese důsledky
- navazovat kontakty s dětmi, dospělými, kterým je dítě svěřeno do péče
- uplatňovat svou dětskou fantazii, rozmanitost barev, pracovní dovednosti ve výtvarném projevu
- umět vyjádřit svůj pocit z vnímání přírody,
- znát hlavní znaky podzimního ročního období, počasí, podnebí, změn v přírodě apod.
- umět několik básní, písní o podzimu,
- zvládat manipulaci s přírodninami, základní pracovní dovednosti s nimi
- umí se soustředit na svou činnost, hru, práci



6.2. „Zimní radovánky“

Charakteristika: IB využívá vánočního času k chápání pospolitosti v rodině, ke kamarádům, ke svému nejbližšímu okolí. Přibližuje dětem tradiční zvyky, lidové koledy, vánoční symboly, tradice, kulturní dědictví vánočních svátků. Rovněž je seznamuje s novým ročním obdobím, se změnami v přírodě, s rozmanitostmi počasí, zimními sporty, s krásami zimní přírody.

Vzdělávací cíle a záměry:

- rozvoj schopnosti citové vztahy vytvářet, rozvíjet je a city plně prožívat
- rozvoj řečových schopností a jazykových dovedností při přednesu, dramatizaci a zpěvu
- získání povědomí o mezilidských morálních hodnotách, pospolitosti (dobro a zlo)
- rozvoj kulturně estetické dovednosti, tvořivosti, kreativity – hudba, poslech, tanec, malba, kresba
- vést ke zdravému životnímu stylu, schopnost spolupráce, koordinace, relaxace
- vytvářet elementární povědomí o širším přírodním prostředí, živé a neživé přírodě, o změnách v tomto ročním období,
- rozvoj hrubé a jemné motoriky, pohybových schopností, rovnováhy / led, sníh/
- osvojení si poznatků o těle a jeho zdraví

Okruh činností:

- manipulační činnosti a jednoduché úkony s různými předměty, materiálem,
- aktivní účast na akcích související s oslavou vánočních svátků, oslava v MŠ
- činnosti zaměřené na chápání pojmů, osvojení poznatků, práce s knihou, obrazovým materiálem, s médii – filmové, divadelní
- dramatizace, přednes, zpěv, poslech hudby, poslech četby, poslech příběhů, rozvíjení řečových schopností
- samostatný i společný slovní projev na určité téma
- činnosti zaměřené na rozvoj rozumových, jazykových, hudebních, výtvarných schopností dětí, paměti,
- grafo-motorické cviky, napodobování čísel, symbolů, písmen, tvarů,
- přirozené pozorování změn v přírodě v tomto ročním období z pohledu – podnebí, počasí, krajiny, přírodních úkazů, živé a neživé přírody
- procvičování nových pohybových dovedností na kluzkém terénu – bobování, klouzání,
- pracovní a sebeobslužné činnosti, oblékání, stolování, hygiena, úklid, úprava prostředí,
- hry na rozvíjení vůle, vytrvalosti, sebeovládání
- hry na sněhu, se sněhem
- pokusy a experimenty
- manipulační činnosti

Očekávané výstupy:

vyjadřovat své pocity, prožitky, náladu různými prostředky / řečovými, výtvarnými, hudebními, dramatickými .

- umět potlačit strach, ostýchavost, zvládnout jednoduché texty, dramatizace
- znát písně, koledy, básně, říkadla o zimě, se zimní tematikou
- naslouchat druhým dětem i dospělým, umět jim pomoci, vyslechnout je, potěšit, udělat jim radost,
- Umět se orientovat v prostředí uvnitř a vně školy a blízkém okolí, znát své jméno, bydliště, poznatky o městě, ve kterém žije,
- Zvládat elementární znalosti potřebné k zápisu do ZŠ
- Znat hlavní znaky tohoto ročního období, počasí, změn v přírodě apod.
- zvládnout zimní sporty, koordinace těla- nebát se /bobování, sáňkování, klouzání, atd./
- zvládat různé manipulační dovednosti s různým materiálem, znát vlastnosti některých materiálů,
- popsat rozdíly, změny mezi ročními obdobími- / podzim x zima/
- u dětí mladších tří let výstupy vhodné jejich věku



6.3. „Jaro se probouzí“

Charakteristika: IB je o probouzející se přírodě a souvisejících změnách v tomto ročním období, o seznamování s lidovými tradicemi – Velikonocemi, probouzení přírody, rašení nových rostlin, květů, travin, změny na kaštanech.

Vzdělávací cíle a záměry:

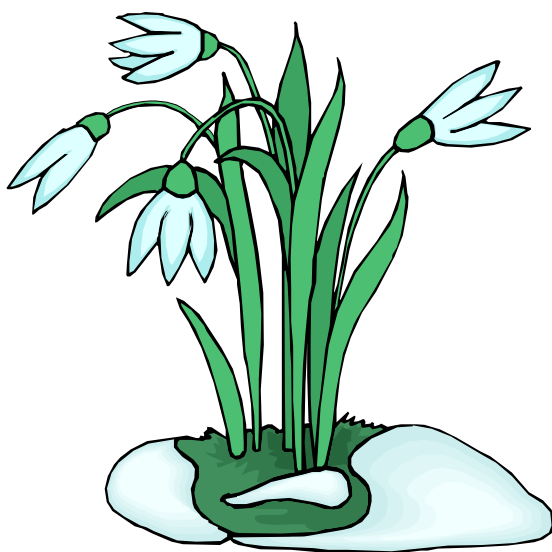
- seznámení s lidovými tradicemi oslavy jara, - vítání, jara, Velikonoce
- posilování poznatků o rodině, pochopit svou roli, chovat se citlivě a ohleduplně, uvědomování si citových prožitků
- rozvoj pocitu sounáležitosti s přírodou, lidmi, společností, a že příroda se postupně vyvíjí a proměňuje
- získání nových poznatků o živé a neživé přírodě v tomto ročním období- podnebí, počasí, klima, zvířena,
- pozorovat změny na nově zasazených stromech- kaštanech,
- rozvoj schopnosti estetického vnímání krásy kolem sebe, cítění a prožívání, úprava prostředí v MŠ, v okolí MŠ
- rozvíjení řečových schopností a jazykových dovedností- výslovnost, vytváření pojmů mluvený projev, komunikace mezi vrstevníky a dospělými
- vytváření zdravých životních návyků a postojů ke zdravému životnímu stylu, péče o tělo, své zdraví,
- posilování přirozené zvědavosti, touhy po poznávání, rozvíjení dovedností manipulací s předměty, různým materiálem
- seznámení se širším okolím- Praha, stát, Země

Okruh činností:

- manipulační činnosti a jednoduché úkony s předměty, pomůckami, nástroji, náčiním a materiálem,
- rozvíjení jemné a hrubé motoriky, manipulace s křehkým materiálem,
- práce s knihami, obrazovým materiálem, poslech příběhů, dramatizace, přednes mluveného slova, artikulační, řečové, sluchové hry, hry se slovy
- vytváření sounáležitosti k rodině, ke svým blízkým – rodinné vztahy
- pokus o osamostatnění, krátkodobé odloučení od blízkých – škola v přírodě
- rozvíjení schopnosti být samostatný, zodpovědný za sebe i své věci- škola v přírodě
- přirozené a zprostředkované poznávání přírodního okolí, sledování rozmanitostí a změn v přírodě v tomto ročním období – přírodní jevy, počasí, rostliny, zvířata apod.
- lokomoční pohybové činnosti- chůze, běh, skoky, poskoky, hody, lezení s využitím přírody, přírodních úkazů a jevů
- sezónní činnosti, turistika, výlety do vzdálenějších míst, míčové hry venku,
- podporování zvědavosti, hledání odpovědí, formou otázek, pokusů,

Očekávané výstupy

- chápat pospolitost s národními tradicemi – Velikonoc, vítání jara
 - znát pojmy, znalosti o blízkém a vzdáleném okolí, moje město, Praha, chápat národní hrdost, státní symboly
 - správně pojmenovat vztahy – příbuzenské / sestra, bratr, rodiče, prarodiče,/ kamarádské vztahy
 - zvládat samostatnost v osobním soukromí, ochránit své zdraví a bezpečí, předvídat nebezpečí, řešit vzniklé problémy, nehody
 - komentovat zážitky a aktivity, vyřizování vzkazů a zpráv, aktivně vnímat co se kolem něho děje,
 - používat správné pojmy, názvy, ovládat svou řeč, hovořit ve větách, samostatně vyjadřovat své myšlenky, pocity, přání, dotazy, sdělení, vést smysluplný dialog,
 - zvládat početní představy, číselné a matematické pojmy, barvy, tvary geometrické,
 - znalost základních poznatků o způsobu života domácích a volně žijících zvířat, květin, stromů, o jarní přírodě
 - umět vyhledávat v knihách, obrázcích, časopisech apod.
 - znát elementární poznatky o tomto ročním období, o jeho rozmanitosti a proměnách, popsat, porovnat rozdíly mezi obdobími – zima x jaro, slovně, obrázkově,
-
- u dětí mladších tří let výstupy vhodné jejich věku



6.4.,,Letem světem “

Charakteristika: IB vyvrcholení závěru školního roku, změny v novém ročním období, oslava svátku matek, svátku dětí, existence ostatních kultur a národností, jejich odlišnosti, specifika. Loučení s nejstaršími dětmi před odchodem do ZŠ.

Vzdělávací cíle a záměry:

- vytváření zdravých životních návyků a postojů – zdravý životní styl, ochrana zdraví,
- rozvoj tělesných a pohybových dovedností, zdatnosti a odolnosti, vůle a citů, ovládnutí pohybového aparátu, při letních sportech,
- uvědomování si změn přírody, její pozoruhodnosti a rozmanitosti
- vytváření základního kulturního a společenského postoje ke světu a životu
- posilování přirozených schopností, vědomostí, dovedností, poznatků a jejich užívání v běžném životě
- rozvíjení řečových schopností a jazykových dovedností receptivních / naslouchat, porozumění/ i produktivních /výslovnost, mluvený projev/
- podporování mravních hodnot, spolužití v kolektivu, ale zachovat si svou identitu, sebevědomí, osobní jedinečnost.

Okruh činností:

- konstruktivní a grafické činnosti, výtvarné, tvořivé, hudební a hudebně – pohybové hry a činnosti,
- artikulační, řečové, sluchové a rytmické hry, hry se slovy, samostatný slovní projev
- práce s knihou, časopisem, obrazy při seznamování s cizími kulturami, národnostmi
- pohybové činnosti specifické pro toto roční období
- námětové hry k řešení různých problémů, k ochraně svého zdraví, bezpečnosti při sportování, při běžném pohybu
- manipulace s různým materiálem, přírodninami, látkami, apod.
- rozvíjení schopnosti používat správné názvy, pojmy, získané znalosti
- dramatizace, nácvik pásma na rozloučení se školkou, veřejná vystoupení
- otužování, zvýšený pobyt na čerstvém vzduchu, možné činnosti provádět venku.

Očekávané výstupy:

- umět najít odpovědi na své otázky v knihách, encyklopediích, nebát se oslovit dospělého, nebát se požádat o pomoc, o radu, samostatně řešit problémy, na které stačí
- umět používat získané vědomosti a dovednosti, zkušenosti v běžném životě,
- dokázat vyjádřit a sdělit své prožitky, pocity, nálady různými prostředky, způsoby
- používat slovní zásobu, smysluplný slovní projev, nebát se komunikovat s dospělými,
- umět prožívat radost ze sportu a pohybu, toužit po výhřev ale i umět prohrávat,
- pojmenovat druhy ovoce, zeleniny, pojmenovat symboly počasí, vliv člověka na ŽP
- vnímat a respektovat jiné kultury a lidi s jinou barvou pleti, být tolerantní k ostatním
- rozvíjet fantazii a představivost v činnostech, nebát se experimentovat, vnímat všemi smysly
- samostatně přemýšlet a vyslovit svůj názor, být zvědavý a mít touhu poznávat
- uvědomit si svá práva a povinnosti, mít smysl pro povinnost ve hře, práci i učení
- přistupovat k úkolům a povinnostem odpovědně, vážit si práce druhých
- u dětí mladších tří let výstupy vhodné jejich věku



7. Hodnocení a evaluace

7.1. Oblasti hodnocení

ŠVP PV	jeho funkčnost, soulad s RVP PV, stanovených cílů IB
Podmínky vzdělávání	všech 7 podmínek
Průběh vzdělávání oblastí, tvořivost a improvizace, kvalita,	spontánnost a aktivita dětí, prolínání vzdělávacích prožitkové a situační učení, komunikativnost, sebehodnocení pedagogických pracovníků, postupy
Výsledky vzdělávání	kam jsme došli, získané kompetence, záznamy o dětech, portfolia dětí, vývoj dětí a třídy jako celku.

Mateřská škola hodnotí svou práci systematicky, komplexně a pravidelně podle připraveného plánu.

Sleduje:

- soulad ŠVP s TVP a RVP PV
- plnění cílů ŠVP a TVP
- zpracování a realizace integrovaných bloků
- práci učitelů a jejich sebereflexe
- výsledky vzdělávání / pedagogická diagnostika/
- kvalitu podmínek vzdělávání

7.2. Tabulka hodnocení

Oblast hodnocení	Technika, Formy-	Termín	Zodpovídá	Kritéria hodnocení
ŠVP PV	Analýza Dotazník	1 x ročně	Učitelky Ředitelka	<ul style="list-style-type: none"> - soulad s RVP PV - funkčnost ŠVP PV - plnění stanovených úkolů, cílů - splnění stanovených záměrů v IB
Podmínky	Dotazníky Pozorování Diskuse Kontroly Provozní porady Pedagogické rady	2 x ročně	Učitelky Zaměstnanci Rodiče Ředitelka	<ul style="list-style-type: none"> - kvalita podmínek - míra naplňování podmínek - odstranění plánovaných nedostatků - přijetí a plnění návrhů, záměrů, změn apod. - spokojenost s dosavadními podmínkami
Průběh vzdělávání	Hodnotící listy Sebehodnocení Rozhovory Hospitace Kontroly Diskuse Pedagogické rady	Denně Měsíčně Dle potřeby	Děti Učitelky Ředitelka	<ul style="list-style-type: none"> - oblast dětí – aktivita, spontánnost, pokroky, uspokojení požadavků, individuální přístup k osobnosti dítěte - oblast pedagoga – komunikativnost, tvořivost, kreativita, prožitkové a situační učení, improvizace, prolínání vzdělávacích oblastí v průběhu den, sebehodnocení, sebekritika
Výsledky vzdělávání	Portfolia dětí Záznamy o dětech Zhodnocení třídy jako celku Plán pro děti s OŠD Výroční zpráva	Průběžně 1x ročně 1x za 2 roky	Učitelky Ředitelka	<ul style="list-style-type: none"> - splnění plánovaných ročních cílů, záměrů - vývoj třídy-získané kompetence / kam jsme došli - vývoj specifického jedince – individualisty v kladném a záporném slova smyslu - adaptabilita nových dětí v MŠ - připravenost na vstup do ZŠ

ŠVP zpracoval tým pedagogických pracovních mateřské školy.

Statutární zástupkyně ředitelky: Jaroslava Chrtková

Projednán byl dne 31. 8. 2018 s celým kolektivem školy.

Všechny pedagogické pracovníce byly se Školním vzdělávacím programem a s personálními změnami v organizaci seznámeny na pedagogické poradě 27.8.2018